

quartzolit
SAINT-GOBAIN

Manual de preparação de base Quartzolit®

Pisos vinílicos

PRIMER



NIVELANTE



ADESIVO



- ③ Adesivo
- ② Nivelante
- ① Primer


SAINT-GOBAIN

NBR 14.917

Os pisos vinílicos, desde sua fabricação até a instalação, seguem a norma **NBR 14.917**, a qual visa **estabelecer padrões de qualidade** e é dividida em duas partes:

1. ABNT NBR 14917-1:2022

Refere às questões técnicas de fabricação do piso, definindo requisitos, características e classes às quais pertencem.

2. ABNT NBR 14917-2:2022.

Aborda os requisitos para a instalação de pisos resilientes, procedimentos para aplicação e manutenção.

As **Normas Brasileiras Regulamentadoras (NBR)** são normativas criadas e certificadas pela ABNT para empresas e indústrias com o objetivo de padronizar, criar e manter a qualidade dos processos, produtos e serviços.

A Quartzolit oferece ao mercado a solução completa para preparação de base e instalação de pisos vinílicos. Todas as soluções Quartzolit seguem os requisitos exigidos pela norma e não recomenda **qualquer método de aplicação, avaliação e aferição da base que não esteja especificado pela norma em qualquer etapa de aplicação.**

IMPORTANTE!

A preparação de base e instalação do piso vinílico por norma exige um sistema de produtos combinados. A Quartzolit dispõe de todos os produtos necessários os quais são testados de forma combinada e por isso recomenda que se dê preferência à utilização do sistema completo Quartzolit.



Saiba mais sobre a norma 14.917-2 no QRcode ao lado

PASSO 1

AVALIAÇÃO DO SUBSTRATO

A verificação das condições da superfície de aplicação do piso vinílico é a etapa inicial na instalação. Para avaliar essas condições, é necessário compreender os tipos de substratos, ou seja, **as superfícies que podem receber o piso vinílico**, conforme estabelecido pela NBR 14917-2.

A Quartzolit indica apenas a aplicação nas seguintes superfícies:



Contrapiso ✓



Concreto ✓



Porcelanato ✓



Cerâmica ✓

Em **caso de sobreposição**, se o piso for de cerâmica ou porcelanato, verifique a presença de fissuras, rachaduras superiores a 5 mm ou som cavo e sujidades na superfície.

Nesses casos, contar com a ajuda de um profissional especializado para avaliar o comprometimento do revestimento existente e se será necessário, limpar ou remover os revestimentos existentes.

Não é recomendada a aplicação do sistema de preparação de base sobre os seguintes substratos:

- Taco;
- Carpete;
- Piso emborrachado;
- Cimento Queimado;
- Ardósia, granito, mármore;
- Pinturas e adesivos.

Nesses casos, orienta-se que os revestimentos sejam removidos e, dependendo das condições do contrapiso, ele deve ser refeito por um profissional especializado.

Vale ressaltar também, que não se deve aplicar o sistema de preparação de base em pisos ou contrapisos que tenham recebido verniz, cera, graxa ou óleo.

Nesses casos, estes acabamentos devem ser igualmente removidos por um profissional especializado.

Agora, em casos de **aplicações em bases cimentícias**, também é necessário avaliar as condições desse substrato.

Com isso, o contrapiso deve estar com boa resistência mecânica, limpo, livre de poeira, óleos, tintas, gesso e outros contaminantes, sendo a limpeza feita manual ou mecanizada.

A planicidade deve atender à **ABNT NBR 15575-3 - Edificações habitacionais — Desempenho - Parte 3: Requisitos para os sistemas de pisos**, com desnível máximo de 3 mm a cada 2 m, corrigindo ondulações e depressões com argamassa industrializada adequada.

A base (concreto ou contrapiso) precisa estar seca e curada por no mínimo 28 dias, com umidade residual inferior a 2,5% (ASTM D4944) ou 75% de umidade relativa (ASTM F2170), verificada por métodos recomendados

Recomendamos que fissuras, trincas e rachaduras sejam tratadas antes da aplicação de qualquer produto Quartzolit, conforme orientações do responsável técnico da obra.

Superfícies lisas, como cimento queimado, cerâmicas e porcelanatos, devem ser tratadas mecanicamente (lixamento) antes da aplicação de qualquer produto, e bases com desníveis acima de 3cm recomendamos aplicar camada de regularização com argamassa industrializada para corrigir desníveis e garantir melhor aderência.

PASSO 2

UMIDADE DO SUBSTRATO

A norma ABNT NBR 14917-2:2022 estabelece que não se deve aplicar o piso vinílico em substratos com umidade residual maior do que o especificado abaixo:

	Carbureto de Cálcio Método ASTM D4944	Umidade Relativa Método ASTM F2170	Rádio Frequência Método ASTM F2659
			
Umidade residual máxima para aplicação	2,5%	75%.	De acordo com o manual do fabricante do aparelho

Para a aplicação dos produtos Quartzolit, recomenda-se a utilização dos métodos de Carbureto de Cálcio e/ou Umidade Relativa para a avaliação final das condições do contrapiso.

Portanto, é necessário avaliar a umidade residual do substrato antes da aplicação do sistema de preparação de base para instalação do vinílico e assim garantir que não haverá problemas futuros na instalação. A norma orienta que: **“Em caso de identificada umidade maior que a recomendada para instalação, primers poliuretânicos ou epoxídicos podem ser utilizados para controle de transmissão do vapor de umidade residual”**.



Em pisos térreos, é obrigatório por norma a aplicação de primers de barreira de vapor para instalação de pisos vinílicos, independente do resultado da aferição de umidade residual do substrato.

PASSO 3

PREPARAÇÃO DA BASE

Após avaliar as condições da superfície de aplicação, é hora de prepará-la para aplicação do piso vinílico. A Quartzolit dispõe de uma linha específica para a preparação desta base que compreende todo o sistema especificado em norma para instalação segura deste tipo de revestimento.

Este sistema é composto por três etapas obrigatórias de instalação: Primer, Nivelante e Adesivo. As etapas seguem necessariamente esta ordem e caso uma delas não seja considerada ou seja aplicada incorretamente, o revestimento final será comprometido.

É importante destacar que o processo de preparação inadequada da base pode danificar a instalação do piso vinílico, desconfigurando o revestimento existente e tornando-o inutilizável no futuro.





ATENÇÃO

Utilize os EPI's (Equipamento de Proteção Individual) de acordo com a FDS (Ficha com Dados de Segurança) de cada produto para realizar a aplicação .

Além disso, seguem os principais equipamentos:



Luvas



Máscara



Óculos de
proteção



Botas

PREPARAÇÃO DA BASE

Esta é a **primeira etapa** onde a base é impermeabilizada, promovendo aderência com o nivelante e protegendo contra a umidade que pode comprometer a instalação.



PRIMER ANTIUMIDADE

Disponível em: caixa de 3,8kg
Galão 2,5kg (base)
Frasco 1,3kg (endurecedor)

BARREIRA DE VAPOR D'ÁGUA E UMIDADE

BI COMPONENTE: base + endurecedor

Para sistema de Pisos Vinílicos e Resinados

Consumo: 0,350g/m² (Contempla 2 demãos)

Tempo entre demãos: 6 horas

Liberação total: 12 horas

- **Obs:** Após a sua aplicação é necessário aplicar o primer flex para o nivelante ser aderido ao impermeabilizante.



PRIMER FLEX

Disponível em: galão de 3,6 e balde de 18L

Ponte de aderência entre o substrato com o nivelante;

2 EM 1: pode ser aplicado em bases cimentícias e sobreposição de porcelanatos e cerâmicas;

Consumo: 80 a 200 ml/m² em duas demãos (Produto diluído em água);

Tempo entre demãos:

- **Base cimentícia:** 30 a 60 min. à 25°C
- **Sobreposição:** 2 a 3 horas



Acesse o vídeo de aplicação no QRcode ao lado



Acesse o vídeo de aplicação no QRcode ao lado

PASSO 3

PREPARAÇÃO DA BASE



ANTES DE APLICAR

- Certifique-se de que a superfície do substrato de aplicação esteja firme, limpa, isenta de pó, óleo, tinta, graxa ou qualquer outro resíduo. O **primer antiumidade quartzolit** pode ser aplicado em condições de 100% de umidade do substrato ou 75% U.R. do ar (segundo o estabelecido conforme a norma NBR 14.050).
- Prepare o substrato antes da mistura dos componentes A e B do primer antiumidade quartzolit a fim de evitar a reação do produto e possível perda do material endurecido. Recomenda-se inclusive o lixamento do substrato de concreto antes da aplicação para remoção de resíduos e abertura de poros.
- É necessário fazer o recobrimento com lona plástica das superfícies próximas ao local de aplicação do **primer antiumidade quartzolit** que tenham acabamento em laca, como portas de madeira, rodapés, batentes, frisos e outros. O recobrimento destas superfícies deve ser mantido ao longo de todo processo de aplicação e cura do produto (48 horas) incluindo as duas demãos recomendadas para evitar o amarelamento das superfícies com o acabamento tipo laca. Além disso, se faz necessário o recobrimento de esquadrias metálicas, revestimentos, papéis de paredes, molduras de madeiras e entre outros para evitar respingos.



1. Adicione o componente B (endurecedor) ao componente A (base).



2. Homogenize com uso de uma hélice acoplada a uma furadeira ou utilize uma espátula para realizar manualmente por 3 minutos.



3. Aplique o produto de forma uniforme com rolo de pelo curto. Em rodapé, subir 10cm.



4. Após 6 horas, aplique a 2º demão. A 2º demão deve ser feita em até 24 horas após a 1º demão.



5. Após 12 de secagem da 2º demão, aplicar o primer flex para criar a ponte de aderência entre o substrato e o nivelante posteriormente.

NÃO INDICADO PARA

- Áreas com resíduos de óleo, graxas e endurecedores de superfície;
- Produto indicado para aderência ou ancoragem de sistema de pintura ou revestimento, não podendo ficar exposto

PASSO 3

PREPARAÇÃO DA BASE



ANTES DE APLICAR

- Verifique o teor de umidade do solo, umidade residual acima de 2,5% (Método ASTM D4944 – Carbureto de Cálcio), faz-se necessária a aplicação prévia do **primer antiumidade**, para aplicações em áreas térreas é obrigatório.
- **Contrapisos, concreto, cerâmica e porcelanato:** Certifique que o substrato esteja íntegro, limpo, sem gorduras, restos de pinturas, seco e sem desagregações ou cavidades profundas;
- Fissuras e trincas em bases de concreto devem ser tratadas antes da utilização do **primer flex quartzolit**;
- Bases de concreto curados há mais de 28 dias livre de desmoldante, bases de concreto esfarelentas ou de baixa resistência devem ser tratadas antes da utilização do **primer flex quartzolit**;
- Bases com soltas ou cavos devem ser removidas e tratadas. Revestimentos descolados ou deslocados devem ser anteriormente fixados, respeitando o tempo de cura da argamassa utilizada.



1. Homogenize o produto com uma hélice acoplada a furadeira de baixa rotação ou de forma manual com o auxílio de uma espátula.



2. Transfira o produto para um recipiente limpo.



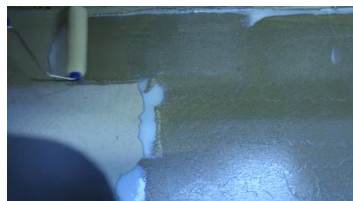
3. Adicione água conforma recomendado na página 10 e o substrato a ser aplicado.



4. Homogenize novamente de forma mecânica ou manual.



5. Aplique o produto com um rolo de pelo e espalhe de maneira uniforme, sem deixar o material empochado.



6. Após a secagem da 1º demão aplique a 2º demão.
Secagem ente demãos:
Base cimentícia:
30 a 60 minutos
Base em sobreposição:
entre 2 a 3 horas



7. Após a secagem, está pronto para receber o nivelante.
Secagem total:
Base cimentícia:
60 minutos
Base em sobreposição:
3 horas

PASSO 3

PREPARAÇÃO DA BASE



Proporção de água

(Quantidade de água na mesma medida do primer flex)

Contrapiso e concreto - 1:1



Primer
Flex



Balde
de água

Revestimentos cerâmicos e porcelanatos de maior absorção (Acima de 3%) - 1:2



Primer
Flex



Balde
de água



Balde
de água

Revestimentos cerâmicos e porcelanatos de menor absorção (Abaixo de 2%) - 1:3



Primer
Flex



Balde
de água



Balde
de água



Balde
de água

NÃO INDICADO PARA

- Áreas com umidade sem impermeabilização;
- Áreas expostas a chuva;
- Bases de concreto com temperaturas maiores de 35°C;
- Contrapisos com baixa resistência/esfarelamento;
- Bases revestidas com pisos ou pinturas epóxi;
- Bases com revestimentos soltos, descolados ou com baixa aderência.

PREPARAÇÃO DA BASE

Esta etapa corrige as imperfeições, criando uma base plana e estável para a instalação do piso vinílico.



MASSA DE PREPARAÇÃO E PREPARA PRO

Disponível em: sacaria de 10kg

Aplicação: espatulada

Consumo: 350g/mm/m²

Massa de preparação:

Liberação total: após 24 horas

Espessura: 0,03mm a 3mm

Prepara Pro:

Liberação total: após 3 horas

Espessura: 1mm a 5mm

*Espessuras mais elevadas podem demorar mais para secar e sempre recomendamos aferir a umidade com um aparelho adequado.



NIVELA RÁPIDO

Disponível em: sacaria de 20kg

Aplicação: manual ou bombeável

Consumo: 1,7kg/mm/m²

Tempo de secagem para aplicação do revestimento: 12 horas

Rendimento por espessura:

1mm: 11,76m²

2mm: 5,88m²

3mm: 3,92m²

4mm: 2,94m²

*Pode-se aplicar até 30mm de espessura, contanto que seja aplicado o primer flex entre as camadas a cada 10mm de espessura.



Acesse o vídeo de aplicação no QRcode ao lado



Acesse o vídeo de aplicação no QRcode ao lado

PASSO 3

PREPARAÇÃO DA BASE



MASSA DE PREPARAÇÃO

ANTES DE APLICAR

- Certifique que a superfície da base esteja firme, limpa, seca e isenta de pó, óleo, tinta, graxa ou qualquer outro resíduo.
- No caso de contrapiso sarrafeados, recomenda-se umedecer a base antes da aplicação ou utilizar primer flex.
- Tratando-se de contrapisos alisados com aspecto vítreo utilizar o primer flex para garantir uma boa aderência do produto.



1. Adicione água em um recipiente com a quantidade indicada na lateral da embalagem



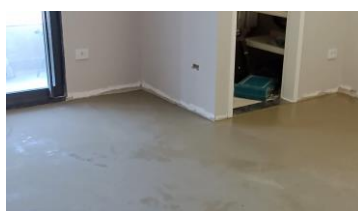
2. Adicione aos poucos a massa ao recipiente.



3. O processo deve ser feito com uma hélice acoplada a uma furadeira ou misturador de baixa rotação (400 a 500rpm, durante 3 a 5 minutos).



4. Aplique o produto sobre a base com uma desempenadeira lisa para garantir o recobrimento da área.



5. Após a secagem total de 24h, recomenda-se o lixamento superficial com lixas de grãos entre 180 e 350, de modo a eliminar eventuais marcas deixadas pela desempenadeira.

NÃO INDICADO PARA

- Áreas externas;
- Áreas com umidade permanente por capilaridade. Nesse caso aplicar primer antiumidade e em sequência o primer flex.

PASSO 3

PREPARAÇÃO DA BASE



PREPARA PRO

ANTES DE APLICAR

- Certifique que a superfície da base esteja firme, limpa, seca e isenta de pó, óleo, tinta, graxa ou qualquer outro resíduo.
- No caso de contrapiso sarrafeados, recomenda-se umedecer a base antes da aplicação ou utilizar primer flex.
- Tratando-se de contrapisos alisados com aspecto vítreo utilizar o primer flex para garantir uma boa aderência do produto.



1. Adicione água em um recipiente com a quantidade indicada na lateral da embalagem



2. Adicione a massa aos poucos ao recipiente.



3. O processo deve ser feito com uma hélice acoplada a uma furadeira ou misturador de baixa rotação (400 a 500rpm, durante 3 a 5 minutos).



4. Aplique o produto sobre a base com uma desempenadeira para garantir o recobrimento da área. Após o intervalo de secagem de 30 e 40 minutos, promova o lixamento superficial.



5. Aplique a segunda demão e realize novamente o lixamento superficial ou aplique uma terceira demão.

Liberação total: após 3 horas.

NÃO INDICADO PARA

- Áreas externas;
- Áreas com umidade permanente por capilaridade. Nesse caso aplicar primer antiumidade e em sequência o primer flex.

PASSO 3

PREPARAÇÃO DA BASE



NIVELA RÁPIDO

ANTES DE APLICAR

- Certifique que a superfície da base esteja firme, limpa, seca e isenta de pó, óleo, tinta, graxa ou qualquer outro resíduo.
- Para melhor desempenho, rendimento e aderência do produto, utilizar **primer flex quartzolit** previamente quando o contrapiso ou laje de concreto for em ambientes sem contato com o solo.
- Na instalação de revestimentos em ambientes térreos (piso em contato com solo) é obrigatório o uso do **primer antiumidade quartzolit**, em seguida utilizar o **primer flex quartzolit** para posterior aplicação do nívela rápido



1. Em um recipiente limpo, misture todo o conteúdo do saco com a quantidade de água indicada na embalagem.



2. Adicione a massa aos poucos ao recipiente.



3. O processo deve ser feito com uma hélice acoplada a uma furadeira ou misturador de baixa rotação (400 a 500rpm, durante 3 a 5 minutos).



4. Aplique imediatamente após a mistura.



5. Espalhe com o rodo dentado dobre a base.



6. Em seguida, passe o rodo fura bolhas para uniformizar a aplicação.



7. Secagem total após 12 horas.

NÃO INDICADO PARA

- Áreas externas ou com alta incidência solar;
- Áreas com umidade permanente por capilaridade. Nesse caso aplicar primer antiumidade e em sequência o primer flex.

PASSO 3

INSTALAÇÃO DO PISO

1 2 3 Adesivo

Última etapa e responsável por fixar o piso na base preparada.



ADESIVO PARA PISOS VINÍLICOS

Disponível em: galão de 4 e 18kg

Adesivo de base Acrílica

Consumo: 250 a 300 g/m²

Tempo para aplicação:

Tack de 15 min e tempo em aberto de 30 a 40 min, podendo variar de acordo com as condições climáticas

Modo de aplicação:

Desempenadeira A4

Áreas indicadas: ambientes internos e residenciais.



ADESIVO ULTRA PARA PISOS VINÍLICOS

Disponível em: galão de 4 e 18kg

Adesivo de base Acrílica + Ultra carga de polímeros

Consumo: 250 a 300 g/m²

Tempo para aplicação:

Tack em 15 min e tempo em aberto de 30 a 40 min, podendo variar de acordo com as condições climáticas

Modo de aplicação:

Desempenadeira A4

Áreas indicadas: ambientes residenciais e comerciais, com incidência solar e áreas molháveis (até mesmo no lado de fora do box do banheiro) e paredes (aplicação com dupla camada).



Acesse o vídeo de aplicação no QRcode ao lado



Acesse o vídeo de aplicação no QRcode ao lado

PASSO 3

INSTALAÇÃO DO PISO



ANTES DE APLICAR

- Certifique que a temperatura ambiente esteja entre 15° C e 35°C e a umidade relativa do ar seja inferior à 68%. O piso deverá estar aclimatizado nessa faixa de temperatura por pelo menos 24 horas ou por tempo superior, conforme as recomendações do fabricante e/ou importador do revestimento vinílico. Controlando assim, a retração ou expansão em pisos vinílicos de baixa espessura, conforme estabelecido na NBR 14917.



1. Homogenize o produto de forma manual com o auxílio de uma espátula ou misturador mecânico.



2. Espalhe o produto com o uso de uma desempenadeira de aço dentada tipo A4.



3. Após a aplicação, aguarde até que seja alcançado o tempo de tack (pega), podendo variar conforme condições do ambiente, consultar Boletim Técnico.



4. Faça a instalação do piso vinílico.



5. Use o rolo compressor para garantir a adesividade da régua na base.



6. Instalação finalizada.

Liberação total:

Áreas Secas: 24 horas

Áreas molháveis: mínimo 7 dias (adesivo ultra)

Não abafar o piso durante a cura (envelopar com plásticos ou papelão)

NÃO INDICADO PARA

- Áreas externas;
- Áreas com umidade permanente por capilaridade.

FERRAMENTAS

Em cada etapa é imprescindível usar a ferramenta certa para que o produto possa ser bem aproveitado e garantir o acabamento final:

Ferramenta	Etapa	Para que serve?
 <p>Rolo</p>		O rolo é utilizado para a aplicação dos primers sobre os substratos , cimentícios ou em sobreposição de cerâmicas e porcelanatos. Após a aplicação do primer antiumidade, o rolo não permanecerá com as mesmas características anteriores.
 <p>Rodo dentado</p>		O rodo dentado é utilizado para espalhar e regularizar o material autonivelante , garantindo uma distribuição uniforme e a espessura correta em toda a superfície.
 <p>Rodo Fura Bolhas</p>		O rodo fura bolhas elimina as bolhas de ar presentes no autonivelante logo após sua aplicação. Essas bolhas, se não removidas, podem comprometer a resistência e a durabilidade do piso, criando pontos frágeis e imperfeições.
 <p>Sapato de Pregos</p>		O sapato de pregos é utilizado para permitir o deslocamento sobre o material autonivelante logo após sua aplicação, sem deixar marcas ou deformações.
 <p>Desempenadeira A4</p>		A desempenadeira A4 é utilizada para espalhar e regularizar adesivos , como colas para pisos, de forma uniforme sobre a superfície.
 <p>Rolo Compressor</p>		O rolo compressor é utilizado para pressionar o piso vinílico contra o adesivo ou a superfície de instalação , eliminando bolhas de ar, irregularidades e garantindo que o material fique completamente plano e bem fixado.

PRINCIPAIS DÚVIDAS

Como instalar piso vinílico sobre o cerâmico?

- Avaliar as condições do piso cerâmico, caso estiver com partes soltas é necessário regularizar. Caso o revestimento seja muito antigo, recomendamos realizar um lixamento superficial para remoção de sujidades;
- Caso o piso esteja em área térrea ou com umidade acima do permitido indicado pelo aparelho, aplicar o Primer Antiumidade;
- Regularizar as juntas entre as peças cerâmicas (espaço onde vai o rejunte);
- Aplicar as etapas: Primer Flex, Nivelante e Adesivo.

Posso assentar cerâmica sobre o nivela rápido?

- Sim, utilizando uma argamassa colante posteriormente para a fixação.

Posso aplicar o Nivelado Rápido para nivelar calçada?

- Não é recomendado utilizar o produto Nivelado Rápido para nivelamento de áreas externas e/ou expostas ao ambiente.

Posso usar o Nivelado Rápido em área externa coberta para receber piso vinílico ou cerâmica?

- A Quartzolit não recomenda a aplicação de pisos vinílicos em áreas externas, consultar o fabricante do piso. Embora o Nivelado Rápido possa ser aplicado em área externa coberta a fim de receber o piso cerâmico, desde que a base seja cimentícia ou sobreposição e a aplicação prévia de primer flex.

Posso aplicar os nivelantes da Quartzolit sobre granito ou mármore?

- A Quartzolit não recomenda a aplicação de nenhum nivelante sobre granito, mármore, ardósia ou pisos de madeira (taco), pois esses materiais sofrem delaminações naturais e prejudicam o funcionamento do sistema aplicado.

Posso substituir o Primer Antiumidade por um impermeabilizante como o Tecplus Top ou Lastic por exemplo?

- Não, pois esses impermeabilizantes protegem apenas contra a umidade líquida, já o Primer Antiumidade protege contra a umidade líquida e o vapor d'água, o qual pode comprometer o sistema conforme indicado pela norma.

É preciso fazer junta de dilatação ou movimentação ao usar o autonivelante?

- Sim, pois o autonivelante pode sofrer trincas com a movimentação da estrutura do ambiente. Além disso, em ambientes internos as juntas de dilatação são feitas a cada 33 m² e a junta de perímetro é obrigatória conforme norma.

É possível fazer sobreposição do Nivelá Rápido sobre o mesmo produto (segunda camada) sem utilizar o primer novamente?

- Não é possível, a espessura de cada camada de autonivelante deve ser de 1 a 10mm, podendo fazer até 30mm em três camadas (10mm + 10mm + 10mm) com a aplicação do primer flex entre as camadas.

O Primer Flex tem aderência sobre piso de madeira ou com algum tipo de resina (granilite por exemplo)?

- A Quartzolit não indica a aplicação do sistema sobre esses substratos que sofrem delaminação natural.

Posso aplicar o cimento queimado sobre o Nivelá Rápido?

- Não é possível aplicar apenas cimento queimado na superfície do Nivelá Rápido, pois não é possível garantir a durabilidade do sistema onde o produto Nivelá Rápido não possui alto desempenho de resistência mecânica e abrasiva.

Quanto tempo depois de aplicar o Nivelá Rápido ou outro nivelante, posso colocar moveis em cima do piso?

- Os nivelantes não podem ficar expostos, precisam estar com o piso vinílico ou demais revestimentos recomendados instalados.

Posso deixar os autonivelantes expostos em área interna?

- Não é recomendado, pois o produto não tem resistência a abrasão.

Qual tipo de tinta ou resina posso aplicar sobre o Nivelá Rápido ou outro nivelante da Quartzolit?

- Não é possível aplicar apenas tintas e/ou resinas na superfície do Nivelá Rápido pois não é possível garantir a durabilidade do sistema onde o produto Nivelá Rápido não possui alto desempenho de resistência mecânica e abrasiva.

Posso fazer nivelamento com argamassa AC3?

- Não, pois esse produto não foi desenvolvido com o atributo de planicidade para receber o piso vinílico.



Para mais informações,
consulte a Assistência Técnica Quartzolit:
0800 709 6979

Ou acesse o site:
www.quartzolit.weber

Revisão 05.11.2025